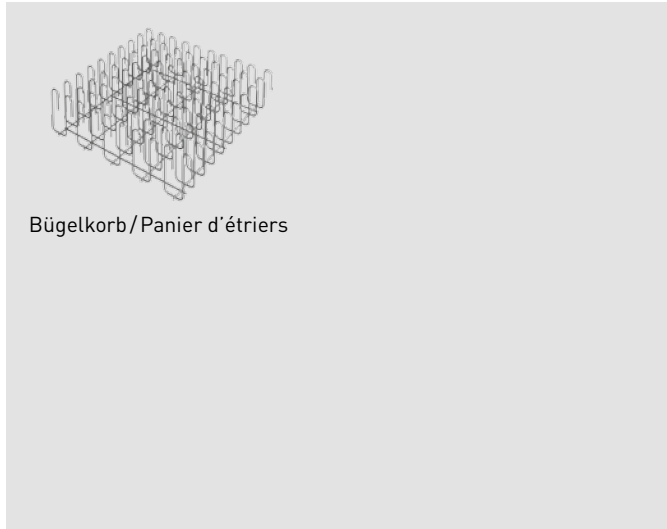


## Verlegeanleitung

### Eckstütze

Beispiel: Einbau eines einzelnen Korbes



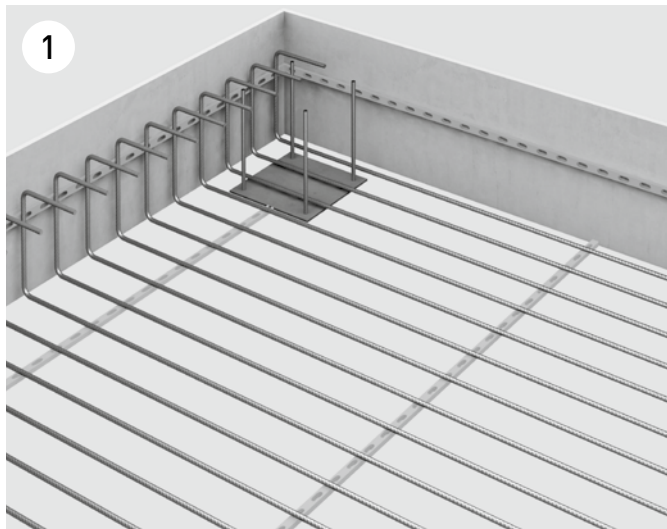
## Instructions pour la pose

### Colonne d'angle

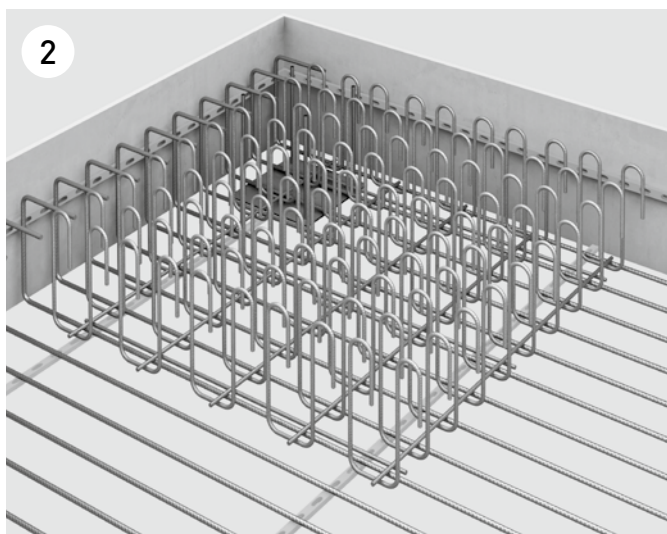
Example: Pose d'un panier unique

Es können die folgenden Korbfamilien verwendet werden:  
Korbfamilie 1 / Bügelabstand 100 mm: DURA-70, -90, -110  
Korbfamilie 2 / Bügelabstand 150 mm: DURA-45, -45L, -75, -75L  
Korbfamilie 3 / Bügelabstand 200 mm: DURA-60, -60L, -60F, -60FL

Il est possible d'utiliser les familles de paniers suivantes:  
Paniers famille 1 / Espacement des étriers de 100 mm:  
DURA-70, -90, -110  
Paniers famille 2 / Espacement des étriers de 150 mm:  
DURA-45, -45L, -75, -75L  
Paniers famille 3 / Espacement des étriers de 200 mm:  
DURA-60, -60L, -60F, -60FL

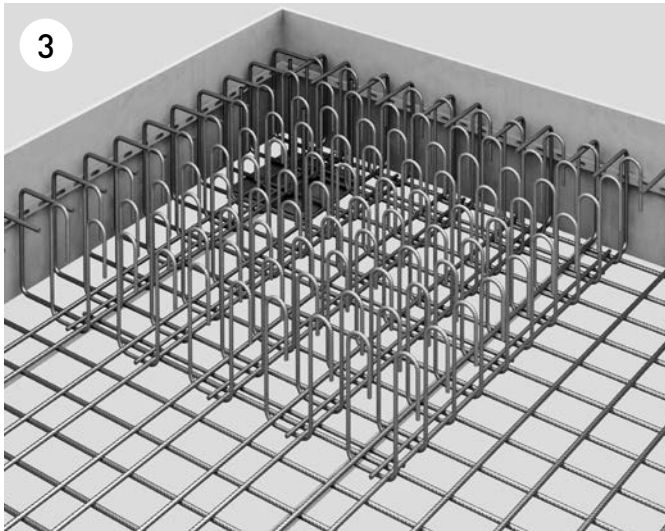


Die erste Bewehrungslage wird verlegt.  
Le premier lit de l'armature est posé.



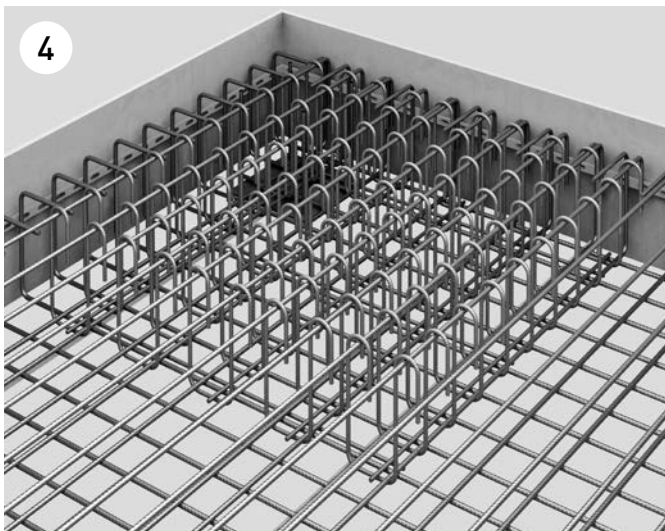
Der DURA Korb wird parallel zur ersten Lage verlegt.  
Er ist in sich stabil. Die Plattenrandverbügelung ist entsprechend dem Projekt zu integrieren.

Le panier DURA est posé parallèlement au premier lit.  
Il est stable en soi. La mise en place d'étriers sur le bord de dalle doit être intégrée au projet de manière adaptée.



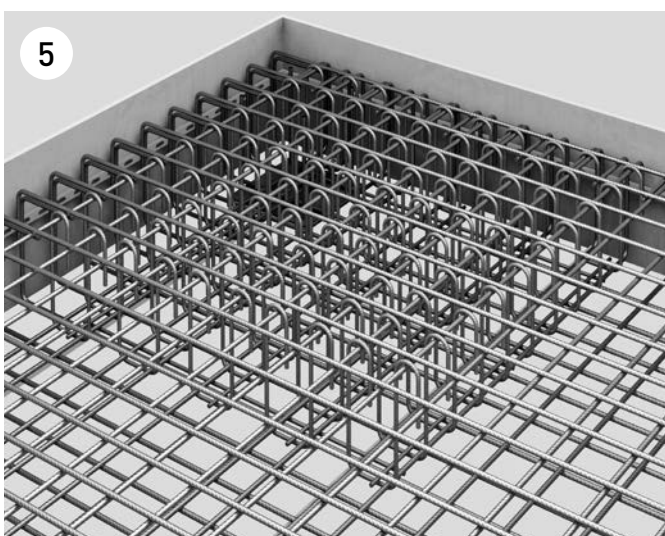
Die zweite Bewehrungslage wird verlegt. Im Bereich des DURA Korbes muss der Stababstand der Bewehrung dem Bügelabstand des Korbes entsprechen, damit in jede Bügelabbiegung ein Stab zu liegen kommt. Die Plattenrandverbügelung ist entsprechend dem Projekt zu integrieren.

Le deuxième lit de l'armature est posé. Dans chaque coude des étriers doit se trouver une barre. Ceci impose un écartement des barres longitudinales correspondant à l'entraxe des étriers du panier. La mise en place d'étriers sur le bord de dalle doit être intégrée au projet de manière adaptée.



Die erste Lage der oberen Bewehrung (3. Lage) wird verlegt. Im Bereich des DURA Korbes muss der Stababstand der Bewehrung dem Bügelabstand des Korbes entsprechen, damit in jeden Bügelhaken ein Stab zu liegen kommt.

Le premier lit de l'armature supérieure (3<sup>e</sup> lit) est posé. Dans chaque crochet des étriers doit se trouver une barre. Ceci impose un écartement des barres longitudinales correspondant à l'entraxe des étriers du panier.



Die zweite Lage der oberen Bewehrung (4. Lage) wird verlegt. Le deuxième lit de l'armature supérieure (4<sup>e</sup> lit) est posé.

